



نماذج وأنماط الشارت



عبدالكریم الكمیتی

أحبتي و أعزائي

أحب أن أذكر في بداية هذا الموضوع أن الشرح سوف يكون منظماً - إن شاء الله- كالتالي

الجزء الأول: مخصص لشرح موضوع معين مدعم بالأمثلة والنماذج المكمل للشرح

الجزء الثاني : نقوم فيه سويّاً بضرب الأمثلة الحية من الشارات اليومي على جميع الفريجات

الجزء الثالث :مخصص للإخوة الخبراء لإبداء رأيهم في الشرح و الامثلة الحية

الجزء الرابع: نقوم فيه بتلقي الأسئلة و الإجابة عليها حسب الاستطاعة

والله المستعان

و أصلي واسلم على خير الأنام

محمد بن عبد الله

عليه أتم الصلاة والسلام

وعلى اله وصحبه الكرام

وعلى من تبعهم بإحسان

قائمة الدروس

- ٤ الدرس الأول: اتجاهات السوق
- ٩ الدرس الثاني: اتجاهات السوق من ناحية الزمن
- ١٣ الدرس الثالث: الدعم والمقاومة
- ١٨ الدرس الرابع: تطبيق عملي
- ٢٦ الدرس الخامس: خط الترنذ
- ٣١ الدرس السادس: القنوات السعرية
- ٤١ الدرس السابع: النماذج والانماط السعرية
- ٤٦ الدرس الثامن: النماذج الاستمرارية
- ٧١ الدرس التاسع: النماذج الانعكاسية

الدرس الأول الاتجاه العام للسوق

الترند

يعتبر المفهوم العام للسعر (trend) مفهوما أساسيا لتطبيق التحليل الفني وتعتبر جميع الأدوات التي ذكرناها سابقا من مستويات دعم ومقاومه ونماذج وأنماط الشارات هي أدوات تساعد على قياس اتجاه السوق بغرض المضاربة في هذا الاتجاه وغالبا ما نسمع التعبيرات الشائعة التي تقول ضارب دائما في اتجاه السوق أو لا تعارض اتجاه السعر أبدا أو اجعل اتجاه السعر هو صديقك

بمعنى عام يمكننا أن نقول إن اتجاه السعر هو اتجاه السوق والطريق الذي يتحرك فيه السوق

وأحب أن أنوه إلى أن اتجاه السعر له ثلاثة أنواع

١ : اتجاه تصاعدي (up trend)

وهو الاتجاه الذي تكون فيه القمم والقيعان متصاعدة

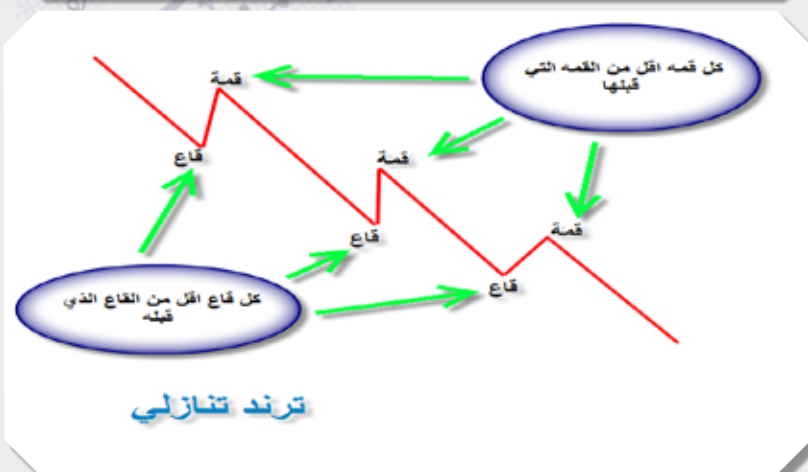
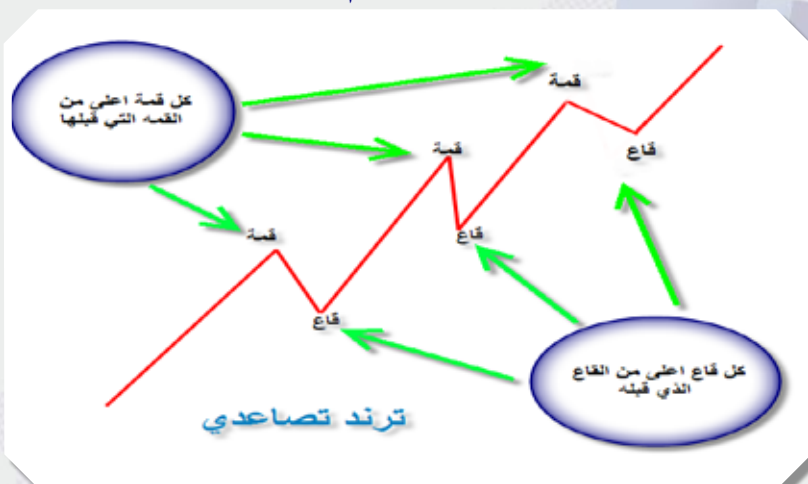
٢ : الاتجاه التنازلي (down trend)

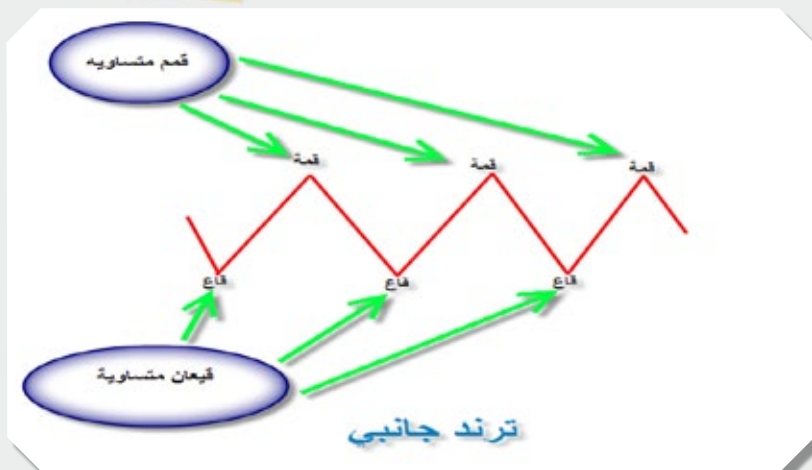
وهو الاتجاه الذي تكون فيه القمم والقيعان متنازلة

٣: الاتجاه الجانبي (side ways trend)

وهو الاتجاه الذي تكون فيه القمم والقيعان على خط أفقي أي لا متصاعدة ولا متنازلة

انظر الرسم





أمثله مكمله للشرح





www.arabictrader.com

الم تداول العربي



الدرس الثاني

اتجاهات السوق من ناحية الزمن

بعد أن تعرفنا سوية أحبتي على الترنند وقسمناه من حيث الاتجاه إلى ثلاث أقسام وهي

صاعد وهابط وجانبي

والآن تعالوا ننظر الى الترنند من زاوية أخرى ونقسمه من حيث المدة الزمنية فنقول

ينقسم الترنند من حيث الزمن إلى عدة أقسام يمكن جمعها في ثلاث أساسيه

١: ترند طويل المدى

وهو الترنند الرئيسي للعملة وقد يستغرق تكوينه سنه تقريبا أو أكثر ويمكن ملاحظته جيدا في الفرييمات الكبيرة كالأسبوعي مثلا وهو مكون من عدة ترندات متوسطة

٢ : ترند متوسط المدى

وهو الترنند الحالي للعملة أو ترند المتاجره وقد يستغرق تكوينه شهر تقريبا أو أكثر أو أقل ويمكن ملاحظته جيدا في الفرييمات المتوسطة كالأربع ساعات مثلا وهو مكون من عدة ترندات صغيره

٣ : ترند صغير المدى

وهو ترند صغير نسبيا بالمقارنة بالترندات السابقة وقد يستغرق تكوينه يوم تقريبا أو اقل أو أكثر ويمكن ملاحظته جيدا في الفريمات الصغيرة كالنصف والربع ساعة وهو مكون من عدة ترندات.....وهكذا

وفي الشارت المرفق المزيد من الشرح
إن شاء الله تعالى





وقد يسأل البعض

أنت دائما تقول

{ اجعل الترنند صديقك ولا تخالفه أبدا }

أي من الترنندات هو الذي يجب أن أصحابه الترنند

الترنند الأساسي وإلا المتوسط؟؟

أقول الترنند الأساسي طبعاً

يعني زى المثال السابق وشارت اليورو نلاحظ الترنند

الأساسي صاعد

و بالتالي لو أحببنا المتاجرة على فريم الأربع

ساعات مثلاً نجعل كل أو على الأقل عملياتنا شراء

من صورته أخرى و مثال آخر على شارت اليورو

الاتجاه الأساسي صاعد صح

وطب لو لاحظنا بداية تكون ترنند هابط على فريم

الأربع ساعات بنفع نبيع ؟

الأحسن انك ماتبعش

لأنه الأغلب إن هذا الترنند يكون حركه تصحيحيه ثم تكمل

العملة اتجاهها إلى الأعلى صعوداً

ولا ننسى لا أن نذكر أن هذا التقسيم نسبي

بمعنى إن الذي يتاجر على فريم الساعة يكون الترنند الواضح

على الأربع ساعات إن لم نقل اليومي هو الترنند الرئيسي له

وهكذا هذا والله اعلم

وصلى اللهم وسلم على سيدنا وحبيبنا محمد صلى الله عليه

وسلم

الدرس الثالث

الدعم والمقاومة

قبل أن نكمل شرحنا على الترنند ونتعلم كيفية رسم خط الترنند , و نعرف الفرق بين خط الترنند و الترنند نفسه , و جب علينا إختوتى أن نخرج قليل على موضوع مهم وهو

الدعم والمقاومة

عرف المحللون الدعم والمقاومة بعدة تعريفات نذكرها

القاع : SUPPORT تعريف الدعم

الدعم هو المنطقة السعرية التي يعتقد غالبية المستثمرين أن السعر سوف يرتفع عندها .

معنى آخر : الدعم هو السعر الذي يعتقد أن الطلب (الشراء) عنده يكون قويا بشكل قد يمنع السعر من الانخفاض أكثر (بمعنى يجعل السعر يرتفع)

معنى آخر : هو مستوى سعري يكون تحت الأسعار له قوة كافية لوقف تدني الأسعار بل ودفعها للصعود



القمة: RESISTANCE: منطقة المقاومة

هي المنطقة السعرية التي اعتقد غالبية المستثمرين أن السعر سوف يهبط عندها

بمعنى آخر: هي مستوى السعر الذي يعتقد أن العرض (البيع) يكون عنده قويا بشكل قد يمنع السعر من الارتفاع أكثر (بمعنى يجعل السعر ينخفض)

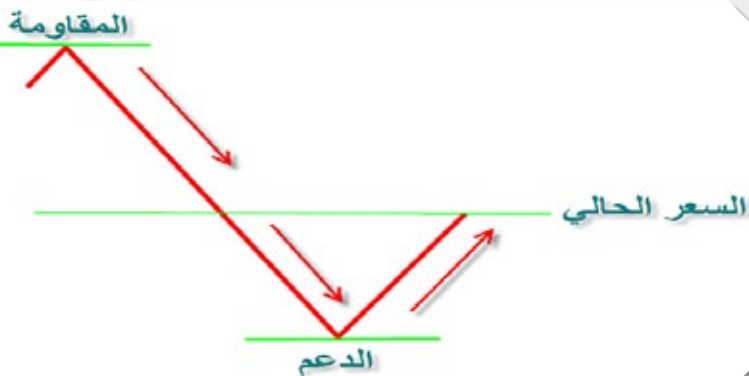
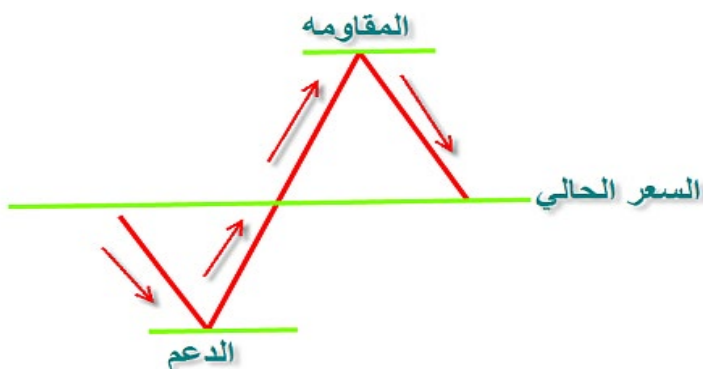
معنى آخر: هي مستوى سعري فوق الأسعار له قوة كافية لوقف ارتفاع الأسعار بل ودفعها للهبوط

مواقع الدعم والمقاومة بالنسبة للسعر الحالي

من المهم التفريق بين الدعم والمقاومة ويمكن فعل ذلك بقاعده بسيطه وهي

الدعم : هي القيعان التي تكون اسفل السعر الحالي للزوج

المقاومة : هي القمم التي تكون اعلى من السعر الحالي للزوج



طرق قياس الدعم والمقاومة

١ : الطريقة اليدوية لقياس الدعم والمقاومة

وهذا ما سنقوم بشرحه في هذا الفصل

٢ خطوط الترند : سنقوم بشرحها بعد هذا الفصل وتسمى المقاومات و الدعوم المتحركة

٣ المؤشرات : وسوف نقوم بشرحها شرحا سريعا في الفصل الأخير من الموضوع إن شاء الله تعالى

٣ : الأرقام والحواجز النفسية كرقم ٥٠ و ١٠٠
انظر الرابط

<http://www.arabictrader.com/vb/t39025.html>

٤ : مستويات الفيبوناتشي انظر الرابط

<http://www.arabictrader.com/vb/t33190.html>

ومن الجدير بالذكر أن هذه الطرق قد تختلف من محلل إلى آخر

ولكن الجيد من هؤلاء (ولست منهم) من يستطيع الجمع بين هذه الطرق وإيجاد مستويات متطابقة قدر المستطاع

على سبيل المثال : نقطه الدعم المحددة والمتفق

عليها بطريقتين أفضل من تلك المحددة بطريقة واحده وهكذا
فمثلا : عند تطابق مستوى فيبوناتشي مع حاجز نفسي في تحديد نقطة دعم دليل على مدى قوة هذه النقطة .

لكن المستحسن عدم الإكثار من هذه الطرق في البداية وذلك
منعا للتشتت

ونلاحظ أن الفريم الزمني المستخدم لتحديد هذه النقاط يلعب دورا كبيرا في قوتها بمعنى أن النقط المحددة على فريم الأسبوعي مثلا تكون اقوي من تلك المحددة على اليومي والنقط التي على اليومي أقوى من النقط التي على الأربع ساعات وهكذا
فحاول عزيزي المتداول تحديد هذه النقاط على الفريجات الكبيرة ما استطعت

والله المستعان

اقرأ أخي الكريم كل ما سبق بعناية وإذا استصعب عليك فهم شيء فأرجو أن تجد ما يوضحه في الدرس العملي القادم شرح الطريقة اليدوية لاستخراج الدعوم والمقاومات من الشارت الحي

الدرس الرابع

تطبيق عملي

مقدمة للعملي

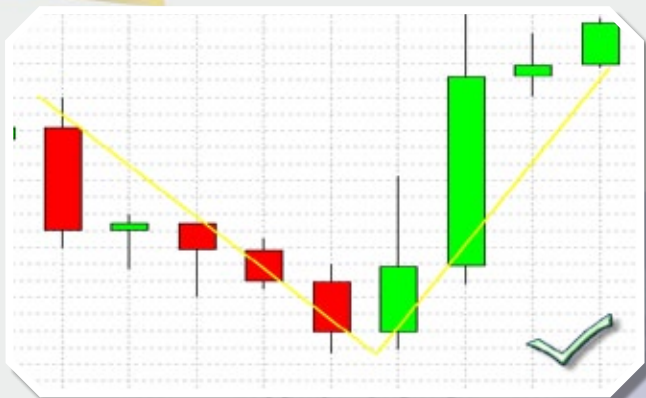
هل تعرف الفرق بين القيعان و الدعوم الحقيقية والوهمية ؟
و أنت تنظر للشارت لكي تستخرج منه القيعان والقمم لابد ان
تننبه لنقطه مهمة وهي انه ليس كل انخفاض للزوج يعتبر
قاعا وليس كل ارتفاع له يعتبر قمة

بالقاع

القاع الحقيقي يتكون من شمعة منخفضة وعن يمينها
شمعتين مرتفعتين وعن يسارها شمعتين منخفضتين والمهم
ان الشكل العام له على هيئة حرف V
بمعنى أن يكون نهاية انخفاض وبداية ارتفاع ثم نستخرج
أدنى سعر وصله الزوج في هذه المرحلة

www.arabictrader.com

الم تداول العربي

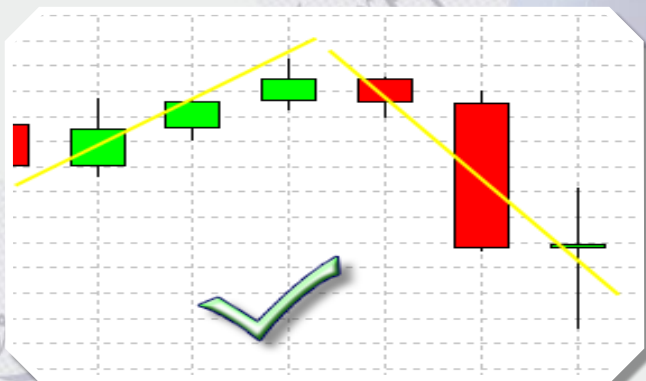


وهذه ليست بقیعان
یعنی لیست دعم

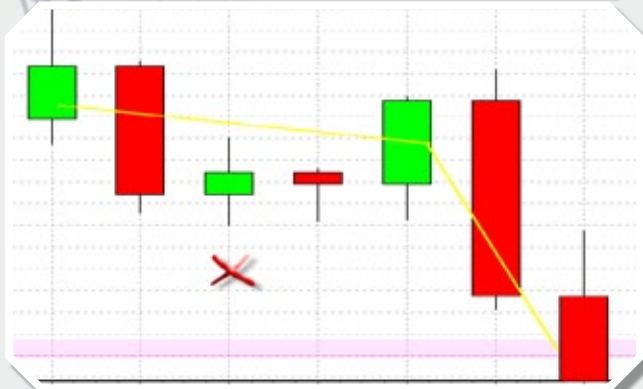


القمة

القمة الحقيقية تتكون من شمعة مرتفعة وعن يمينها شمعتين منخفضتين وعن يسارها شمعتين مرتفعتين والمهم ان الشكل العام لها على عكس حرف V يعني مثل اصابع يدك بمعنى أن يكون نهاية ارتفاع وبداية انخفاض ثم نستخرج أعلى سعر وصله الزوج في هذه المرحلة باختصار عكس القاع



وهذه ليست قمم يعني ليست مقاومات



استخراج الدعم SUPPORT

الخطوة الأولى

صغر الشارت إلى اصغر حجم

الخطوة الثانية

استخرج جميع القيعان التي تحت السعر الحالي بداية من
يمين الشاشة متجها إلى اليسار

الخطوة الثالثة

بداية من اليمين ننظر إلى اقرب قاع ونحسبه ثم ننظر الى
اليسار , و إذا وجدنا قاع أعلى منه نقوم بإهماله ولا نحسبه
قاع وهكذا إلى أن نصل إلى آخر قاع
يعني يجب أن تكون القمم مرتبة ترتيبا تنازليا بداية من
أقصى اليمين ونهاية بأقصى اليسار (مثل هبوط الدرج)



استخراج المقاومة RESISTANCE

الخطوة الأولى

صغر الشارت إلى اصغر حجم

الخطوة الثانية

استخرج جميع القمم التي فوق السعر الحالي بداية من يمين الشاشة متجها إلى اليسار

الخطوة الثالثة

بداية من اليمين ننظر إلى اقرب قمة ونحسبها قمة ثم ننظر إلى اليسار , إذا وجدنا قمة أسفل منها نقوم بإهمالها ولا نحسبها قمة وهكذا إلى أن نصل إلى آخر قمة يعني يجب أن تكون القمم مرتبة ترتيبا تصاعديا بداية من أقصى اليمين ونهاية بأقصى اليسار (مثل صعود الدرج)



واخيرا
نرسم خطوط افقية على القيعان والقمم وهذه هي
الدعوم والمقاومات
الخطوط التي فوق السعر تسمى مقاومات
والتي اسفل السعر تسمى دعوم



تدريب عملي

والآن ما رأيكم احبتي نعمل اختبار بسيط لطريقه شرعي
ونشوف اذا فہتموها ام لا
افتح برنامج التداول الخاص بك واختار اي زوج على اي
فريم وحدد عليه نقاط الدعم والمقاومه
ومش شرط يكون عندك برنامج للرسم على الشارت يكفي اي
طريقه المهم نفهم منها النقاط المحدده على الشارت.

الدرس الخامس

خط الترند

بعد أن تعرفنا إختوتي على الترند وقسمناه من حيث الاتجاه إلى صاعد وهابط وجانبي وعرفنا أن هذه الاتجاهات يحددها السوق نفسه وكما تعرفنا على طريقه بسيطة لمعرفة نقاط الدعم والمقاومة الثابتة

فما رأيكم الآن أن ندخل في جزئية بسيطة ألا وهي **خط الترند أو خطوط الدعم والمقاومة المتحركة** كما يحلو للبعض أن يسميها

خط الترند

خط الترند هو عبارة عن خط يرسمه المتداول على الترند بنفسه لمساعدته في فهم اتجاهات السوق الماضية والحالية والمحاولة للربط بينهما لتوقع اتجاهات السوق المستقبلية قدر المستطاع

أنواع الخطوط

تنقسم خطوط الترند إلى ثلاثة أقسام مثل الترند تماما

صاعد وهابط وجانبي

وسنركز على الصاعد والهابط ونترك الجانبي قليلا لأنه يعتبر نظريا أحد النماذج التي ترسم على الشارت

كيفية رسم خط الترند

يختلف رسم خط الترند باختلاف الترند نفسه
ولعلنا نفصل كل نوع على حدة

١ : الصاعد

ويرسم هذا الخط أسفل الترند من خلال التوصيل بين قاعين
أو أكثر يسمى هنا القاع بالركيزة التي يركز عليها الترند



٢ : الهابط

وهو عكس الصاعد حيث نقوم برسم الخط أعلى الترند
من خلال التوصيل بين قممتين أو أكثر , وتسمى هنا القمة
بالركيزة التي يركز عليها الترند



نقاط مهمة يجب ملاحظتها عند رسم خط الترند

- ١ : يجب أن لا يقل عدد الراكز عن اثنين
- ٢ : كلما زادت الراكز كلما كان الترند أصح وأقوى
- ٣ : كلما كان خط الترند أطول كلما كان الترند أصدق وأقوى
- ٤ : كلما ابتعدت الراكز عن بعضها البعض كلما كان الترند أصدق وأقوى

٥ : مثل ما ذكرنا في الدرس السابق في جزئية القمم والقيعان الوهمية , يجب أن يركز خط الترند على القمم والقيعان الحقيقية فقط

٦ : الأخرى عند رسم خط الترند أن يرسم على رأس ذيل الشمعة وإذا قطعها فهذا يجوز إن شاء الله على ألا يقطع جسم الشمعة نفسها



٧: يجب أن لا يكون خط الترند المرسوم عموديا وأفضل ترند نستطيع أن نرسم عليه خطأ ذلك الذي درجه ميوله ما بين ٣٠ و ٧٠ درجة



الدرس السادس

القنوات السعرية

بعد ان تعرفنا أخوتي على خط الترنند وعرفنا كيف نرسمه وعرفنا نوعيه الهابط والصاعد تعالوا نضيف عليه أضافه بسيطه جدا ونسميه بعد الاضافه قناة سعرية

وقبل ماخذ ما يسأل ما هي أنواع القنوات أقوله زي أنواع الترنند بالظبط يعني قناة سعرية صاعدة وقناة سعرية هابطة

كيفية رسم القنوات

أولا رسم قناة سعرية صاعدة

وهذه القناة كما هو واضح من إسمها ترسم على الترنند الصاعد وذلك من خلال رسم خط الترنند كما اتفقنا اسفل الترنند أي على القيعان ثم نرسم أعلى الترنند خط آخر موازيا للخط الاول تقريبا اي انه يكون اعلى الترنند وعلى القمم

وبحيث تكون شمعات الترنند كلها محصورة بين هذين الخطين



ثانيا رسم قناة سعريه هابطه

وهذه القناة عكس الصاعدة اي أنها ترسم على ترند هابط من خلال رسم خط الترند كما اتفقنا اعلى الترند اي على القمم ثم نرسم خطا يوازي الخط الاول و يكون اسفل الترند اي على القيعان

وبحيث تكون شمعات الترند كلها محصورة بين هذين الخطين



ملاحظة هامة

تذكرون أحبتي النقاط و الملاحظات الهامة التي ذكرناها مسبقا لرسم خط الترند تنطبق تماما على القناة السعرية

طرق الاستفادة من القنوات في المتاجرة

هناك طريقتين بسيطتين للمتاجرة باستخدام القنوات اولهما:

الطريقة البسيطة التي تتلخص في كلمتين

اشترى في القناة الصاعدة

وبيع في القناة الهابطة

هكذا بكل سهولة

بمعنى انك عند اكتشافك لقناة صاعدة ووثقت بها , بمجرد ملاحظتك ان السعر قد لامس خط الترند في المره الثالثه الذي اتفقنا أنه الخط السفلي تتوكل على الله وتدخل شراء



وفي القناة الهابطة
نركز على البيع عند ملامسة السعر لخط الترند في المره
الثالثة الذي كما اتفقنا هو الخط العلوي من القناة

عيوب هذه الطريقة

لعل من ابرز عيوب هذه الطريقة هي انك لا تكاد تلاحظ قناة صاعده أو هابطة وتثق بها ثقة تجعلك تبني عليها عملياتك إلا وتلاحظ أن السعر قد غير اتجاهه وكسر القناة , كسرا يرغمك على الخروج من كل عملياتك .
وهذا العيب حله ايسر مما تتصور وهذا ما سنشرحه بإذن الله في الطريقة الثانية وهي طريقة الدخول عند كسر القناة

الطريقة الثانية

قبل أن نشرح هذه الطريقة أحب التذكير على قاعدة عدم مخالفه الترند العام للزوج
فعلى سبيل المثال وجدنا أن زوج معين اتجاهه العام الواضح على فريم اليومي صاعد وأردنا أن نتاجر على فريم الساعة في هذه الحالة نبحت عن قناة هابطة على فريم الساعة وننتظر كسرها لندخل مع تلقائيا مع الترند العام للزوج وبهذا تكون هذه الطريقة قد غطت بشكل تلقائي مسألة عدم مخالفة الترند العام للزوج
لأنه في حالة مخالفتي له فستكون الصفقة في خطر ومعرضه للارتداد عند أول نقطة دعم أو مقاومة وبالتالي ضرب الوقف

شرح الطريقة

- ١ : نحدد الاتجاه العام على الفريمات الكبيرة
- ٢ : نفتح شارت متوسط أو صغير ونبحث عن قناة يكون اتجاهها مخالف للاتجاه العام وننتظر كسرها بمعنى أن كان الاتجاه العام للزوج صاعد نبحث عن قناة هابطة وننتظر

كسرها للأعلى

وإذا كان الاتجاه العام للزوج هابط نبحث
عن قناة صاعدة وننتظر كسرها للأسفل

- ٣ : يكون الدخول مع الشمعة التالية لشمعة الكسر وتسمى
هذه الشمعة بشمعة الاختبار وسبب تسميتها بذلك لأنها غالباً
ما تلامس الخط المكسور ثم تكمل اتجاهها وتؤكد الكسر
٤ : يجب الاستعانة هنا بالمشورات لتأكيد الكسر كأمثال
المتوسطات ومشورات الزخم بأنواعها وغيرها

وفي هذا المثال

الاتجاه العام للزوج هابط ووجدنا قناة صاعدة على فريم
صغير ورسمنا القناة جيداً وانتظرنا الكسر للأسفل
عند حدوث الكسر لأسفل ندخل بيع بعد تأكده أي عند الشمعة
التالية للكسر وليس عند شمعة الكسر
الأفضل الدخول عند اختبار خط الترند المكسور وقد رأيت
من المتداولين من لا يطبق بهذه النظرية , وللأسف لم
أقف إلى ساعة كتابة هذه السطور على قاعدة صارمة تقيّد
الاختبار من عدمه , فمن أحب أن ينتظر الاختبار فهو الأفضل
ومن لم يحب أن ينتظره
فلا نمنعه والله أعلم



الاتجاه العام هابط

قناة صاعدة



شمعه
الكسر

شمعه
الدخول
(الاختبار)

وفي هذا المثال

وجدنا أن الاتجاه العام للزوج صاعد ووجدنا قناة هابطة على
فريم متوسط أو صغير فرسمنا القناة جيدا وانتظرنا الكسر
للأعلى

وعند حدوث الكسر للأعلى ندخل شراء بعد تأكده أي عند
الشمعة التالية للكسر وليس عند شمعة الكسر

قناة هابطة



وإذا سأل سائل

إذا وجدنا قناة صاعدة في اتجاه صاعد أو العكس قناة هابطة في اتجاه هابط أحببنا ان ننتظر الكسر هل ننتظر الكسر للأسفل ام للأعلى؟؟
أقول القاعدة الذهبية هي الانخالف اتجاه الزوج أبداً
بمعنى اننا إذا وجدنا قناة صاعدة وكان التردد العام للزوج صاعد عندها ننتظر الكسر للأعلى وهذا يعني ان الاتجاه الصاعد زاد من قوته والتردد أصبح أكثر قوة
أنظر المثال



والعكس مع التردد الهابط
إذا كان التردد العام للزوج هابط ووجدنا قناة هابطة في هذه الحالة فاتنا ننتظر الكسر للأسفل

انظر المثال



الدرس السابع النماذج والانماط السعرية

النماذج والانماط السعرية CHART PATTERN

عرف المحللون النماذج وأنماط الشارت بأنها إشكال هندسية تظهر على المخططات البيانية (الشارت) تستخدم لتوقع اتجاهات السوق القادمة قدر المستطاع أي بمعنى أنها تستخدم لاكتشاف أي حركة كبيرة ربما قد تحدث وأخذها لصالح المتداول خاصة في حالات الانفجارات السعرية

أنواع النماذج

قسم المحللون النماذج إلى قسمين أساسيين

١ : نماذج استمرارية

هي النماذج التي يكون الاتجاه المتكون بعدها نفس الاتجاه السابق لتكون النموذج أو النمط بمعنى إذا جاءت في اتجاه صاعد فإن الاتجاه المتكون بعدها غالبا ما يكون صاعدا وإذا جاءت في اتجاه هابط فإن الاتجاه المتكون بعدها غالبا ما يكون هابطا

٢ : نماذج انعكاسية

هي النماذج التي يكون الاتجاه المتكون بعدها مخالفا للاتجاه السابق لتكون النموذج أو النمط بمعنى إذا جاءت في اتجاه صاعد فان الاتجاه المتكون بعدها غالبا ما يكون هابطا وإذا جاءت في اتجاه هابط فان الاتجاه المتكون بعدها غالبا ما يكون صاعدا

ملاحظات هامة

- ١ : من المهم جدا إتقان رسم خطوط الترنند لأنه الركيزة الأساسية لإتقان رسم النماذج ومن هذا المنطلقؤكد بشدة بالرجوع إلى الصفحات السابقة ومعرفة قواعد وضوابط رسم خط الترنند
- ٢ : يجب عليك أخي المتداول تحديد الاتجاه السابق لتكون النموذج لكي يسهل عليك توقع الاتجاه المستقبلي للسعر لأنه وكما اتفقنا هناك نماذج تدعم الاتجاه السابق وتأكده وبالمقابل هناك نماذج تعارض الاتجاه السابق وتعكسه
- ٣ : سوف نتطرق بالشرح إن شاء الله تعالى إلى قاعدة هامة مفادها أن لكل نموذج هدف معين ومن الجدير بالملاحظة أن هذه القاعدة ليست على إطلاقها !! فكم من نموذج لم يبلغ الهدف المتوقع له بل وصل الأمر به إلى الارتداد وبالتالي الإغلاق داخل النموذج الذي يترتب عليه فشل هذا النموذج ولعل النقطة التالية فيها التفسير المنطقي لفشل هذه القاعدة أحيانا
- ٤ : يجب الحذر دوما من نقاط الدعم والمقاومة خاصة تلك

التي ردت السعر عدة مرات (التاريخية)
فهذه النقاط تعمل كمطبات للسعر بالتالي الحيلولة دون
وصول السعر لهدفه المتوقع
ومن ناحية عملية إذا تأكد صحة نموذج ما وكسر وكانت
هناك نقطة دعم أو مقاومة قريبة يفضل الانتظار لحين كسر
السعر لها

أما إذا كانت هذه النقطة أقرب للهدف منها لنقطة الكسر
يفضل الاكتفاء بهذه النقطة كهدف لهذا النموذج

٥ : كما تقدم بالشرح تحديدا عند قاعدة تقسيم النماذج
إلى قسمين (أعنى قسم استمراري وآخر انعكاسي)
نلاحظ أحيانا مخالفة بعض النماذج لهذا التقسيم ومما يوضح
الاستثناءات في هذه القاعدة النقطة التالية

٦ : تزداد قوة و مصداقية النماذج حسب قاعدة الاستمرار
والانعكاس بتوجه هذه النماذج نحو الاتجاه المناسب لها
صعودا أو هبوطاً , أي بمعنى أن بعض النماذج لكي تكون
موثوقاً بها يجب أن تظهر في الاتجاه التصاعدي وبالمقابل
هناك نماذج يجب أن تظهر في الاتجاه التنازلي وهكذا

٧ : عند استخدام النماذج كسبب رئيسي لفتح عملية بيع أو
شراء يفضل دوما عدم الدخول في أي عملية إلا بعد التأكد
من اكتمال وصحة هذا النموذج ومن العوامل التي تساعد
على التأكد صحته أن يكسره السعر كسرا حقيقيا لا وهميا
وبالطبع هناك معايير للفرقة بين الكسر الحقيقي و الوهمي
ومما يوضح ذلك النقطة التالية

٨ : معايير الكسر الحقيقي : يشترط بعض المحللين تجاوز
السعر بعد الكسر لنسبة معينة من الهدف تقدر ما بين ١ الى
٣ %

وبالمقابل هناك محللين يشترطون الإغلاق لثلاث شمعات
متتالية بعد الكسر لكي يتأكد هذا الكسر
ولكني (ولست محللاً طبعاً)

لا أشرط هذا ولا ذاك من باب التسهيل , بل أكتفي بشمعة
واحدة مكسورة تكسر أحد أضلاع النموذج بجسمها وليس
بذيلها تم تليها مباشرة شمعة جديدة تفتح خارج النموذج
٩ : استعمال المؤشرات يساعد على تبين الكسر الحقيقي من
ذاك الوهمي .

وهنا لا يفوتنا أن نتكلم عن المؤشرات قليلا فمن الجدير
بالملاحظة انقسام الناس إلى طرفين ووسط في تعاملهم مع
المؤشرات فطرف نفاها تماما بل وصل الأمر به إلى وصفها
بأنها نوع من أنواع اللعب والدجل وعلى النقيض تماما طرف
آخر آمن بها إيمانا لا يخالطه شك أبدا بأنها المحرك الأساسي
للسوق ضاربا بكل أدوات التحليل الفني والأساسي ضرب
الحائط .

ولا شك أن الحق يأتي في الوسط ما بين التفريط والإفراط
فالمتداول الناجح يثبت للمؤشرات ما اثبت السوق لها وينفي
ما نفى السوق عنها , واضعا نصب عينيه دوما أن أي مؤشر
مهما كانت درجة دقته لا يتعدى أن يكون تابعا للسوق ليس
إلا !! . وأن هذا المؤشر ما هو إلا
تفسير رياضي لحركة السوق التصاعدية و التنازلية .

فالمتداول الناجح أخي الكريم لا يستخدم المؤشرات إلا لتأكيد نظريات وقواعد استنبطها من خلال أدوات التحليل الفني والأساسي معا .

ولعلي اذكر هنا اللطيفة التي ذكرها لي أحد الإخوان الذين أكن لهم في قلبي كل محبة واحترام : تشبيهه للمؤشرات بالملح في الطعام أي لا تكثر منه فتفسد الطعام , ولا تهمله تماما فتحرم نفسك لذة الطعام وحلاوته . والله تعالى أجل وأعلم

الدرس الثامن النماذج الاستمرارية

كما سبق ووضحنا أخوتي بأن النماذج تنقسم إلى قسمين
النماذج الاستمرارية و النماذج الانعكاسية نبدأ بالقسم الأول
منها ألا وهي النماذج الاستمرارية
وأول هذه النماذج الاستمرارية

المثلث الهابط

المثلث الهابط هو شكل هندسي يظهر على شكل استراحة
بسيطة في الاتجاه الهابط , ويؤدي كسر هذا النموذج إلى
استمرار هذا الاتجاه الهابط .



كيفية تكونه

- لكي يتأكد هذا النموذج يجب أن يمر بالمراحل التالية
- ١ : ارتداد الاتجاه الهابط نتيجة ارتطامه بدعم قوي مكونا القاع الأول
 - ٢ : عند ارتداد هذا الاتجاه الهابط يكون اتجاهها صاعدا قصيرا نسبيا ثم سرعان ما يرتد منها السعر إلى أسفل مكونا القمة الأولى
 - ٣ : وفيها نلاحظ أن السعر بعد ارتداده من المرحلة الثانية يعاود الكرة محاولا اختراق الدعم التي فشل في كسره في المرحلة الأولى إلا أنه يفشل للمرة الثانية ويرتد منها إلى أعلى مخلفا وراءه قاعا ثانيا
 - ٤ : وفي هذه المرحلة يتجه السعر إلى أعلى نتيجة ارتداده من الدعم الذي اثبت جدارته مرتين إلا أننا نلاحظ أنه يرتد مرة أخرى مكونا القمة الثانية التي نلاحظ أن يكون مستواها أوطأ من مستوى القمة التي على يسارها
 - ٥ : وهي المرحلة الحاسمة والأخيرة حين يعاود السعر الكرة محاولا اختراق الدعم الذي فشل في اختراقه سابقا ولكنه ولحسن الحظ ينجح هذه المرة في كسره معلنا انتهاء هذا النموذج .



هدف النموذج

نلاحظ أحبتي أن السعر بعد الكسر يتحرك مسافة تساوي تقريبا الضلع العمودي في المثلث ولعل الرسم يعني عن المزيد من الشرح



كما ذكرنا في بداية شرحنا للمثلث الهابط انه يأتي غالبا في
الترند الهابط وان هذا النموذج استمراري

وهنا يطرح السؤال نفسه :

ماذا لو جاء هذا النموذج في ترند صاعد ما موقفه من قاعدة
الاستمرار والانعكاس؟؟

أقول وبالله التوفيق : لو حدث هذا الكلام فإن هذا النموذج
يكون انعكاسيا ولا يكون استمراري , لأنه عندما خالف مكان
تواجده من الترند الهابط إلى الترند الصاعد , وبالتالي فإنه
يخالف تصنيفه من نموذج استمراري إلى نموذج انعكاسي .

المثلث الصاعد

المثلث الصاعد هو شكل هندسي يظهر على شكل استراحة
بسيطة في الاتجاه الصاعد , ويؤدي كسر هذا النموذج إلى
استمرار هذا الاتجاه الصاعد .
وهو بالعكس تماما من المثلث الهابط المشروح في الدرس
السابق .

مثلث صاعد



استمرار الترند
الصاعد

كيفية تكونه

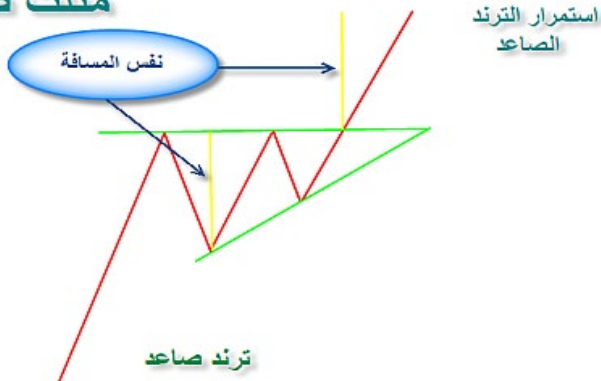
- لكي يتأكد هذا النموذج يجب أن يمر بالمراحل التالية :
- ١ : ارتداد الاتجاه الصاعد نتيجة ارتطامه بمقاومة قوية مكونا القمة الأولى
 - ٢ : عند ارتداد هذا الاتجاه الصاعد يكون اتجاهها هابطا قصيرا نسبيا ثم سرعان ما يرتد منها السعر إلى أعلى مكونا القاع الأول
 - ٣ : وفيها نلاحظ أن السعر بعد ارتداده من المرحلة الثانية يعاود الكره محاولا اختراق المقاومة التي فشل في كسرها في المرحلة الأولى إلا أنه يفشل للمرة الثانية ويرتد منها إلى أسفل مخلفا وراءه قمة ثانية
 - ٤ : وفي هذه المرحلة يتجه السعر إلى أسفل نتيجة ارتداده من المقاومة الذي اثبت جدارتها مرتين إلا أننا نلاحظ أنه يرتد كذلك مرة أخرى مكونا القاع الثاني التي نلاحظ أن يكون مستواه أوطأ من مستوى القاع التي على يساره .
 - ٥ : وهي المرحلة الحاسمة والأخيرة حين يعاود السعر الكرة محاولا اختراق المقاومة الذي فشل في اختراقها سابقا ولكنه ولحسن الحظ ينجح هذه المرة في كسرها معلنا انتهاء هذا النموذج .



هدف النموذج :

نلاحظ أن السعر بعد الكسر يتحرك مسافة تساوي تقريبا الضلع العمودي في المثلث ولعل يعني عن المزيد من الشرح مع الحذر من هذه النقطة الملاحظة رقم ٤

مثلث صاعد



ولا ننسى ان نذكر بهذه الملاحظة الهامة رقم ٦ ونربطها بالنموذج :

هذا النموذج استمراري وهو يأتي غالبا في الاتجاه الصاعد ,
أما اذا جاء في الاتجاه الهابط فهو غالبا ما يكون نمودجا
انعكاسيا

ختاما أحب أن اذكر مرة أخرى بالملاحظات والنقاط الهامة
التي ذكرتها سابقا راجيا منكم الرجوع إليها كلما سنحت
الفرصة ذلك لأهميتها

المثلث المتماثل

بعون الله وتوفيقه سوف نقوم بشرح متواضع لنموذج بسيط
وجميل ألا وهو المثلث المتماثل أو المثلث المحايد .

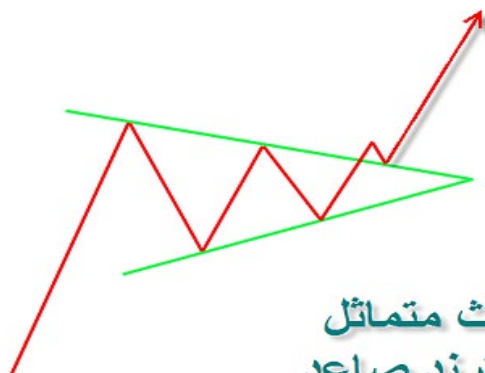
أما بالنسبة لمكان تواجده بالنسبة للترند الصاعد أو الهابط
فهذا هو سر جماله وبساطته فهذا النموذج كما لا يخفى
عليكم يظهر في الاتجاهين الصاعد والهابط ولا يتقيد باتجاه
معين يجب أن يظهر فيه لكي نحكم على صحته .

وقد عد بعض المحللون هذا النموذج في مجموعة النماذج
الاستمرارية أي أنهم يفترضون أن الاتجاه السابق لتكون
النموذج هو نفس الاتجاه المتوقع بعد كسر النموذج وهناك
البعض الآخر من لا يعترف بهذه القاعدة , بمعنى أنهم لا
يعيرون أي اهتمام للاتجاه السابق لتوقع الاتجاه المستقبلي
بعد كسر النموذج .

ومن هنا نفهم هذه القاعدة التي يذكرونها عند شرح هذا

النموذج :

(من الخطر جدا توقع الاتجاه المستقبلي للزوج عند تشكل هذا النموذج بل يجب علينا الانتظار حتى يكسر السعر لأحد أضلع النموذج حتى نبني عليه قراراتنا من بيع وشراء وغيره) وبصراحة هذا ما أميل إليه لكن يجب أن نفرق بين هذا النموذج وبين نموذج العلم الاستمراري , والذي سوف نتطرق بشرحه مفصلا قريبا - بإذن الله تعالى - شكل هندسي يوضح بعض الحالات الافتراضية للمثلث المتماثل



كيفية تكونه

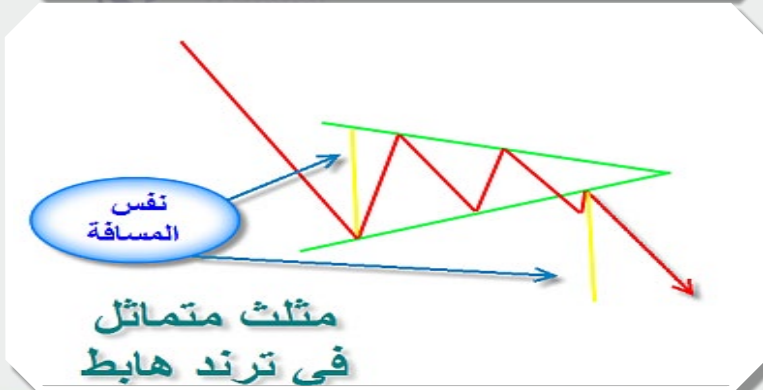
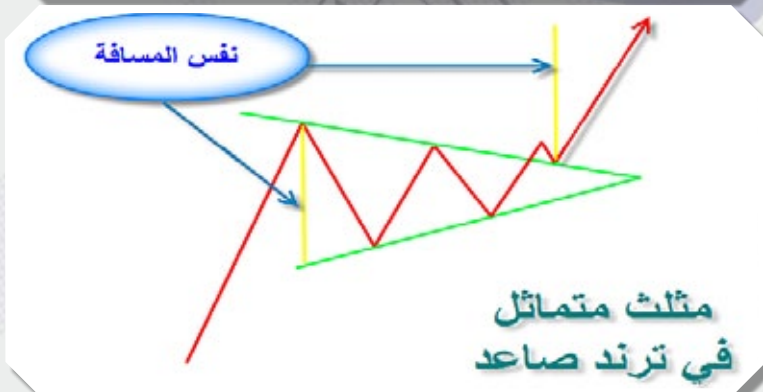
كما اتفقنا إخواني أن هذا النموذج يظهر في الاتجاهين الصاعد والهابط على حد سواء , لكن دعونا نترك هذه النقطة قليلا ونحدث عن هذا النموذج بغض النظر عن الاتجاه السابق .

لكي يتكون هذا النموذج يجب أن يكون
١ : قمتين على الأقل نلاحظ فيهما أن القمة التي على اليمين يكون مستواها أوطأ قليلا من مستوى القمة التي على اليسار
٢ : قاعين على الأقل نلاحظ فيهما كذلك أن القاع الذي على اليمين يكون مستواه أوطأ قليلا من مستوى القاع الذي على اليسار وعند تكون هذه المجموعة من القمم والقيعان نوصل كل مجموعة بخط ترند , و نلاحظ في هذه الخطوط أنها تتلاقى في نقطة معينة نسميها هنا رأس المثلث
الشاهد انه عند تكون هذه المجموعة المتتالية من القمم والقيعان يتجه السعر إلى احد هذه الترنادات الهابطة والصاعدة محاولا كسرها , والذي إن حدث هذا الكسر وتأكد نستطيع أن نقول عندها أن هذا النموذج قد كسر وفي نفس الوقت صفارة بداية عمليات البيع والشراء .

هدف النموذج

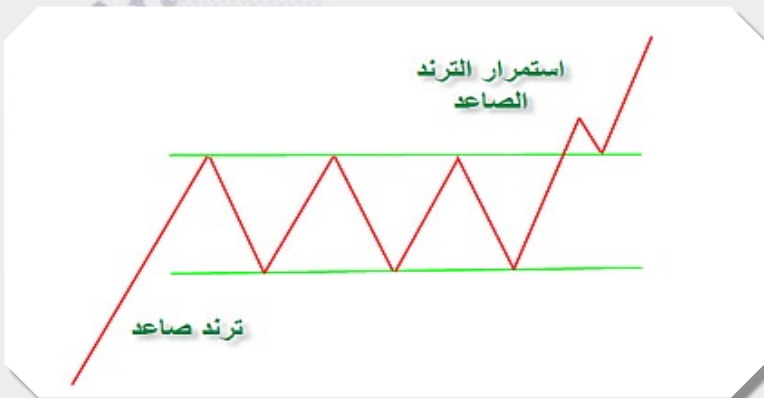
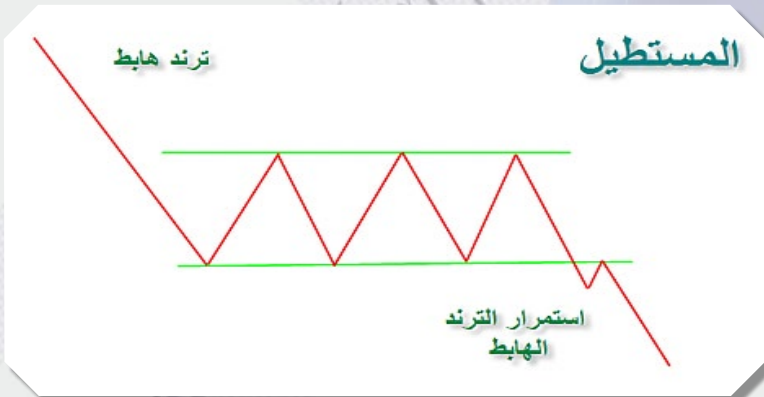
نلاحظ أحبتي أن السعر بعد الكسر يتحرك مسافة تساوي تقريبا الضلع العمودي في المثلث ولعل الرسم من الشرح

مع الحذر من هذه النقطة
الملاحظة رقم ٤



المستطيل

المستطيل هو نموذج يظهر على الشارت عندما يأخذ الترنـد اتجاها جانبي يستمر فترة من الزمن إلى أن يكسر السعر احد أضلاعه ويستأنف الزوج اتجاهاه الأصلي
أما بالنسبة لاماكن تواجده فهو يتواجد على حد سواء في الاتجاهين الصاعد والهابط , لكن لصحته يشترط أن يكون الاتجاه السابق لتكون النموذج هو نفسه الاتجاه المتكون بعد كسر النموذج .



كيفية تكونه

يتكون هذا النموذج عند اصطدام السعر بنقطة دعم أو مقاومة قوية يترد منها مكونا مجموعة من القمم والقيعان، نلاحظ أن هذه المجموعة من القمم والقيعان تكون على مستوى واحد تقريبا .

وينتهي النموذج عند كسر السعر لأحد أضلاع المستطيل معلنا استئناف السعر لاتجاهها الأصلي لأنه كما اتفقنا أن هذا النموذج استمراري .

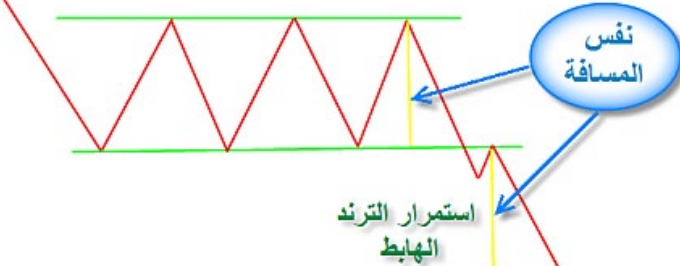


أهداف النموذج

نلاحظ أن السعر يتحرك بعد كسره للنموذج مسافة تساوي تقريبا المسافة بين ضلعي المستطيل .
ولعل الرسم يغني عن المزيد من الشرح .
مع الحذر من هذه النقطة
الملاحظة رقم ٤

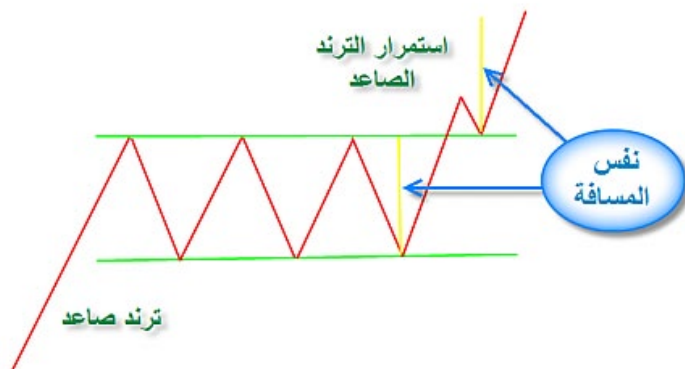
المستطيل

ترند هابط



استمرار الترنند الصاعد

ترند صاعد



ملاحظة هامة

ذكرت سابقا ملاحظة هامة رأيت ان أعيدها هنا للفائدة:

٢ : يجب عليك أخي المتداول تحديد الاتجاه السابق لتكون النموذج, لكي يسهل عليك توقع الاتجاه المستقبلي للسعر .
لأنه وكما اتفقنا هناك نماذج تدعم الاتجاه السابق وتأكده وبالمقابل هناك نماذج تعارض الاتجاه السابق وتعكسه

ولاشك هنا ان الاتجاه العام مهم هنا (أعني بالاتجاه العام ذاك الاتجاه الذي يظهر على الفريمات الكبيرة)
لكن من المهم ايضا ان نعرف الاتجاه السابق لتكون النموذج على الفريم نفسه , وهذا هو الذي اعنيه في هذه الملاحظة
لذا لرجو التنبه لهذا وهذه الملاحظة ليست خاصة بهذا النموذج فحسب انما تعم جميع النماذج بإذن الله .

الأعلام

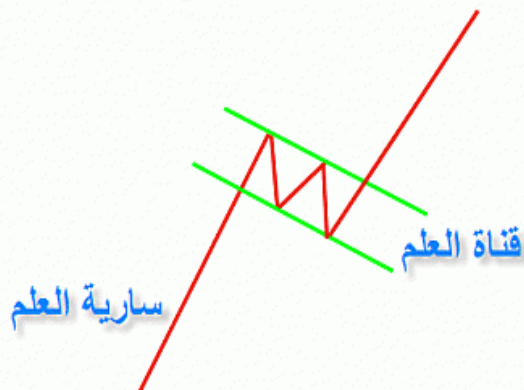
العلم هو شكل هندسي يظهر على الشارت , ويتكون من جزأين :

السارية و قناة العلم , وهو يظهر في الاتجاهين الصاعد والهابط على حد سواء .

وكما أسلفنا هذا النموذج استمراري , بمعنى انه يشترط لصحته أن يكون الاتجاه بعد كسر النموذج هو نفس اتجاه السارية .

انظر الشكل المرفق

علم في ترند صاعد



سارية العلم

قناة العلم

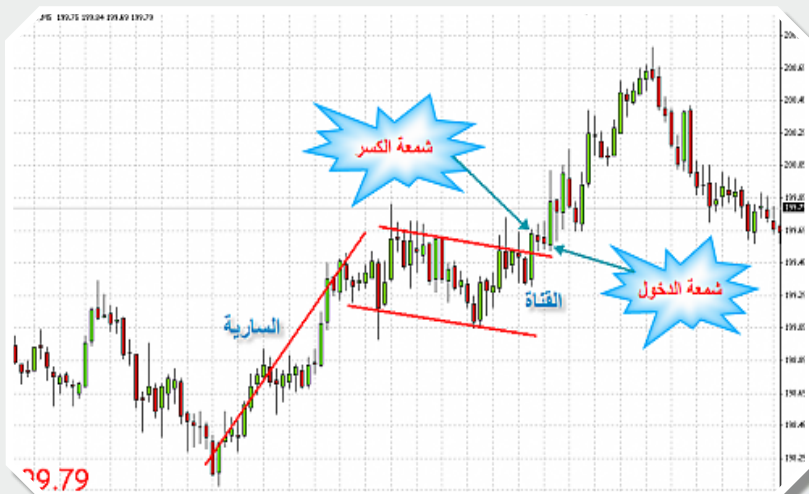
علم في ترند هابط

كيفية تكونه

كما اتفقنا أن هذا النموذج استمراري , و يتكون من جزأين:
سارية العلم وقناة العلم الصغيرة

و سارية العلم : ترند قوي يكاد يكون عموديا يظهر على
الشارات بدون أي حركة تصحيحية ثم يقرر السعر أن يصحح
قليلا وهنا تظهر :

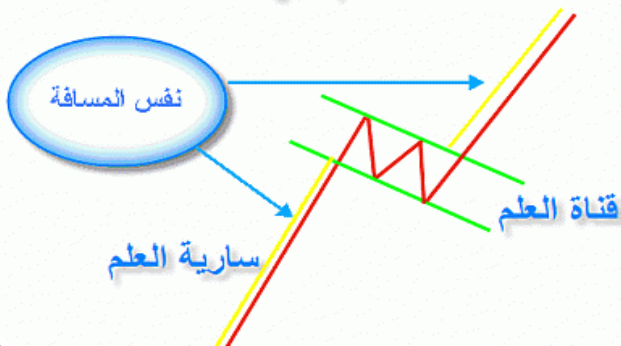
قناة العلم : وهي عبارة عن شكل يظهر بعد السارية على
هيئة قناة صغيرة , وهي مجرد حركة تصحيحية للسارية أو
مرحلة جني أرباح للترند السابق (السارية)
وبكسر السعر للقناة نستطيع أن نقول أن النموذج وقد اكتمل
وان السعر قد قرر استئناف اتجاهه الأصلي
في نفس الوقت صفارة بداية عمليات الدخول على الزوج .
وبما أن هذا الحركة تصحيحية (اعني هنا القناة) فهذا يعني
أن اتجاهها يكون مخالفا لاتجاه السارية ,
بمعنى أنه إذا كان اتجاه السارية هابطا : فانه يجب أن يكون
اتجاه القناة صاعدا , والعكس صحيح .



أهداف النموذج

نلاحظ أن السعر بعد كسر للعلم يتحرك مسافة تساوي تقريبا
السارية انظر الشارت المرفق
مع الحذر من هذه الملاحظة الملاحظة رقم ٤

علم في ترند صاعد



سارية العلم

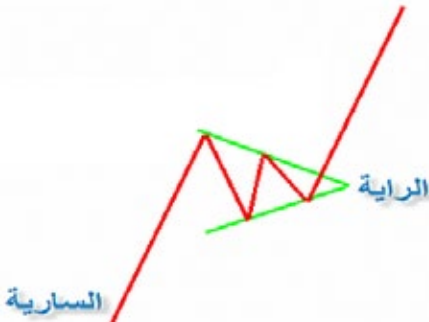


علم في ترند هابط

الرايات

الراية هي مزيج بسيط من المثلث المتماثل والأعلام . أي شكل هندسي يظهر على الشارت مكون من سارية كسارية العلم ثم راية على هيئة مثلث متماثل صغير جدا بالنسبة لنموذج المثلث المتماثل المشروح آنفاً وكما أسلفنا هذا النموذج استمراري , بمعنى انه يشترط لصحته أن يكون الاتجاه بعد كسر النموذج هو نفس اتجاه السارية .

راية في اتجاه صاعد



راية في اتجاه هابط

كيفية تكونه

كما اتفقنا أن هذا النموذج استثماري , و يتكون من جزأين :
سارية الراجة , والراجة نفسها (المثلث المائل الصرير)
و سارية الراجة : ترند قوي يكاد يكون عموديا يظهر على
الشارت بدون أي حركة تصحيحية (مثل سارية العلم تماما)
ثم يقرر السعر أن يصح قليلا وهنا تظهر :

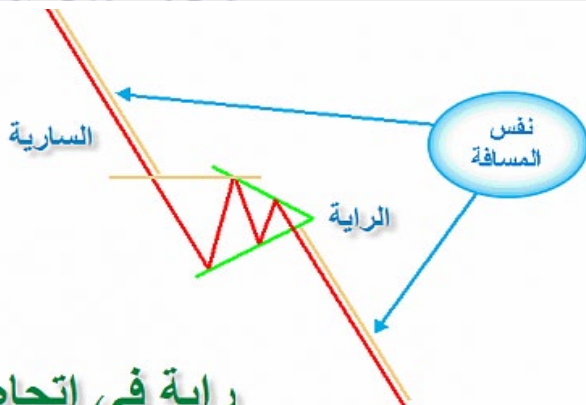
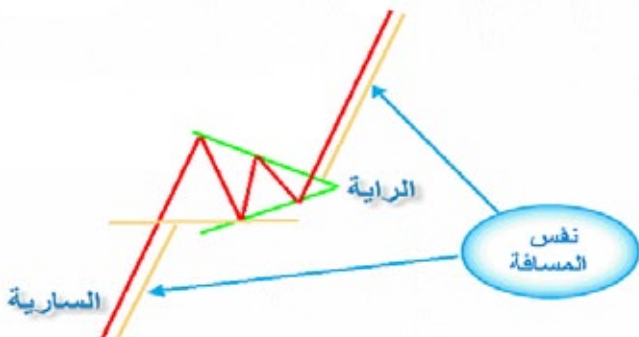
الراجة أو المثلث المائل حيث نلاحظ أن السعر يقف عندها
قليلا مكونا مجموعة من المرتفعات والمنخفضات , إلى أن
يقرر السعر استئناف اتجاهه الأصلي بكسره لهذا المثلث
الصغير



أهداف النموذج

نلاحظ أن السعر بعد كسر الراية , يتحرك مسافةً تساوي تقريبا السارية انظر الشارت مع الحذر من هذه الملاحظة الملاحظة رقم ٤

راية في اتجاه صاعد

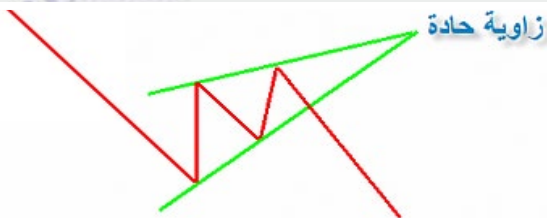
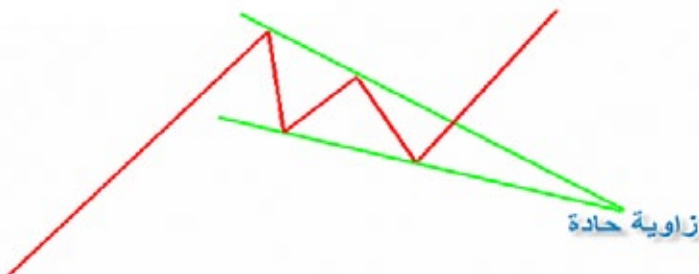


راية في اتجاه هابط

الأوتاد

الوتد : شكل هندسي يظهر على الشارت ويعتبر خليطاً من المثلثات والأعلام حيث نلاحظ أن الشكل العام له له طابع مثلثي مع ملاحظة الزاوية الحادة جداً للوتد , هذا من جهة ومن جهة أخرى نلاحظ انه يشترك مع الأعلام من ناحية وضع الوتد نفسه من الاتجاه السابق له , حيث نلاحظ ان الوتد اتجاهه معاكس للاتجاه السابق لتكونه

وتد في اتجاه صاعد



وتد في اتجاه هابط

كيفية تكونه

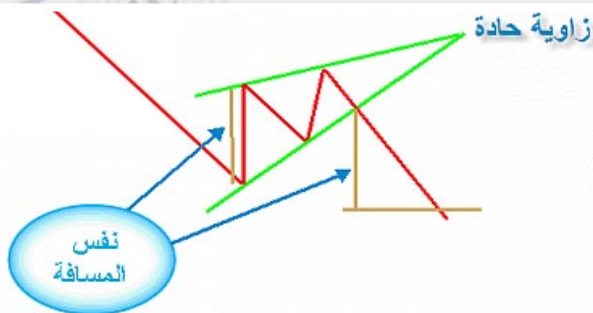
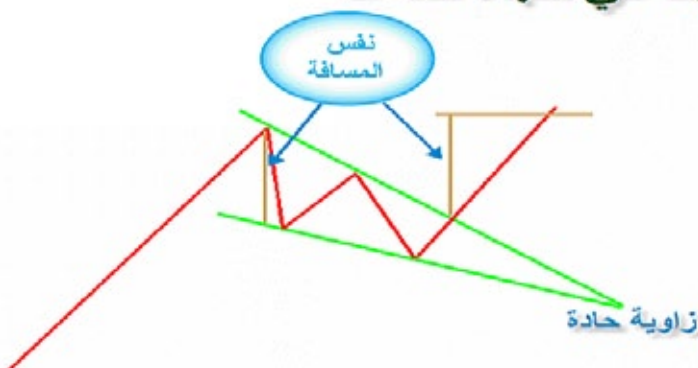
يظهر الوتد عن اصطدام الترنند بمستوى قوي. فيحاول الزوج بعدها أن يصح قليلا , ويظهر هذا التراجع و التصحيح على هيئة مجموعة من القمم والقيعان , والتي وعندها توصيلها ببعض نلاحظ أنها تأخذ شكل المثلث الحاد الزاوية , مع ملاحظة الوضع المنحرف للوتد بالمقارنة مع هذا الترنند . والمهم هنا أن نركز على نقطة كسر الوتد , لأنها هي النقطة الحاسمة للدخول بيع أو شراء حسب قواعد الاستمرار . لان هذا الزوج - كما اتفقنا استمراري - بمعنى أننا ننتظر كسر الوتد من جهة تكون متوافقة مع الاتجاه السابق لتكون الوتد , سواء كان هذا الاتجاه السابق صاعدا أم هابطا



هدف النموذج

نلاحظ أحبتي أن السعر بعد الكسر يتحرك مسافة تساوي تقريبا الضلع الثالث في الوند ولعل الرسم يغني عن المزيد من الشرح مع الحذر من هذه النقطة الملاحظة رقم ٤

وند في اتجاه صاعد

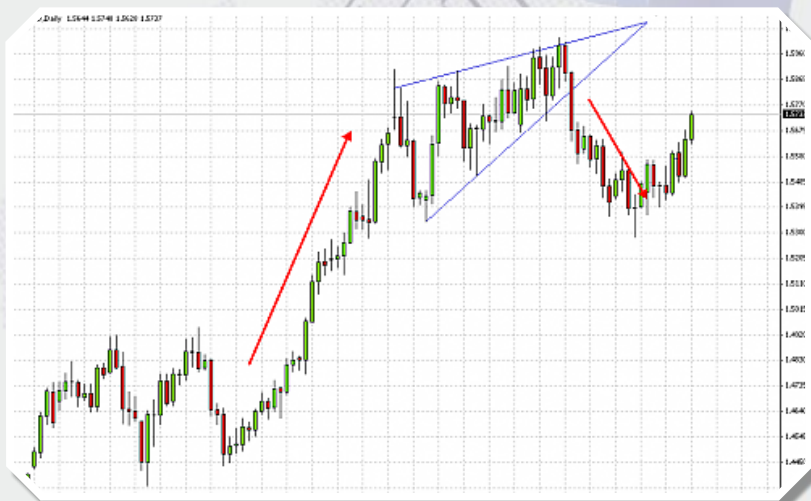


وند في اتجاه هابط

هل يكون الوند انعكاسي؟؟

نعم وبكل تأكيد ...

ويكون انعكاسيا حين يكون اتجاهه موافق للاتجاه السابق
لتكونه

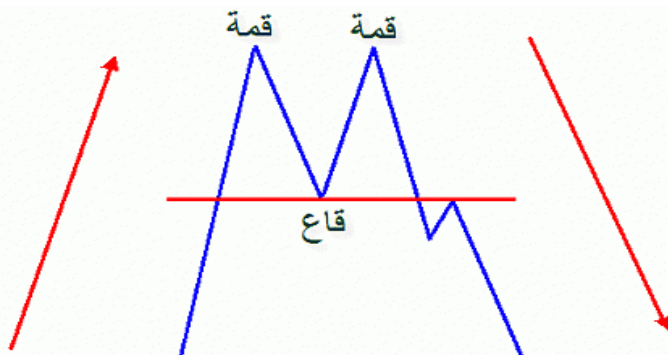


الدرس التاسع النماذج الانعكاسية

هي نماذج تظهر على الشارت وتقلب الاتجاه السابق لتكون النموذج فإذا كان الاتجاه السابق لتكونه صاعد فإن الاتجاه المتوقع بعد اكتمال النموذج هو هابط , والعكس صحيح

القمة المزدوجة (القمتين)

هو شكل هندسي يظهر على الشارت على شكل قمتين على نفس المستوى تقريبا يتوسطهما قاع وهذا النموذج يظهر في الاتجاه الصاعد ويقوم بعكسه الى اتجاه هابط.



نموذج القمتين

كيفية تكونه

في الاتجاه الصاعد يرتطم السعر بمقاومة قوية يرتد منها الى اسفل مخلفا ورائه قمة , ثم سرعان يرتد الى اعلى مخلفا ورائه قاعا , أي انه يعاود الكرة محاولا اختراق المقاومة مرة اخرى لكنه يفشل في ذلك مرة اخرى ومكونا في نفس الوقت القمة الثانية , وهنا يتجه الزوج الى اسفل للمرة الثانية

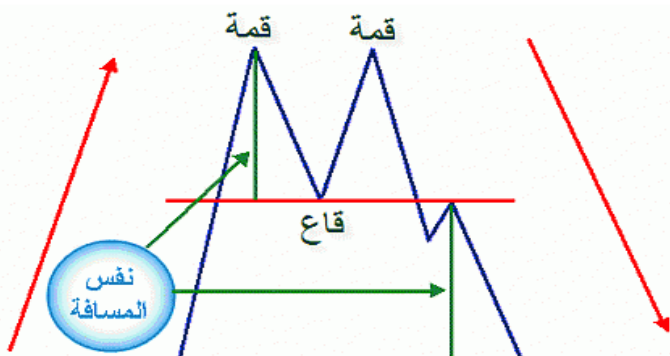
وهنا الشاهد :

فعند اتجاهه الى اسفل نرسم مستوى افقيا بمحاذاة القاع , و بمجرد كسر الزوج لهذا المستوى فهذا صافرة البداية للدخول في صفقات بيع لهذا الزوج.



هدف النموذج

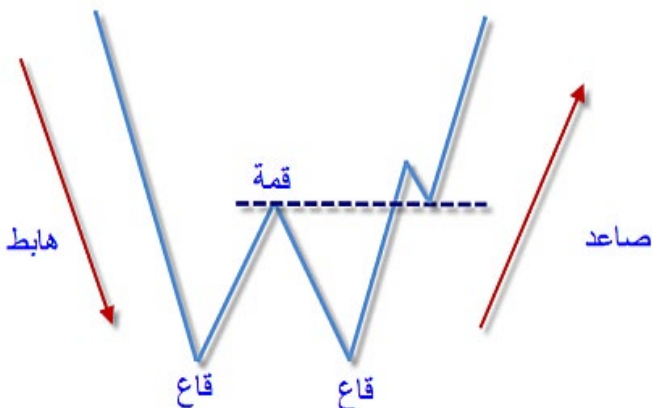
يتحرك النموذج بعد كسره لمستوى القاع بمسافة تساوي تقريبا ارتفاع القمة وفى الرسم بيان لهذه المسافة مع الحذر من هذه النقطة الملاحظة رقم ٤



نموذج القمتين

القاع المزدوج (القاعين)

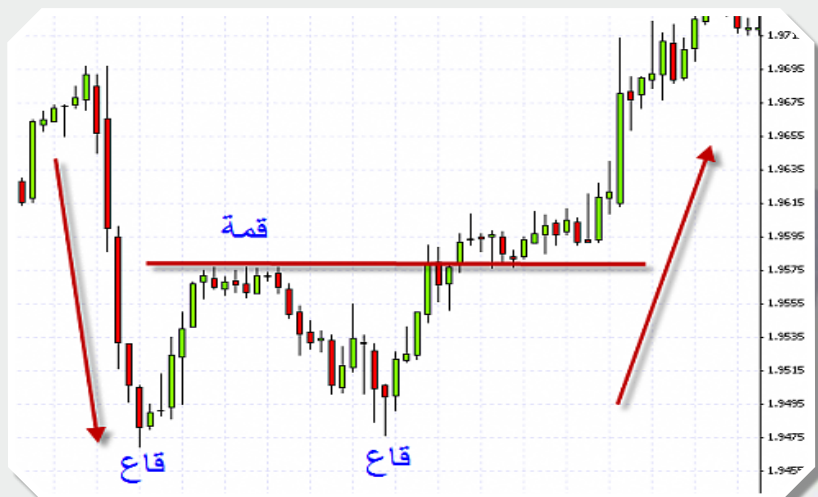
هو شكل هندسي يظهر على الشارت على شكل قاعين على نفس المستوى تقريبا يتوسطهما قمة وهذا النموذج يظهر في الاتجاه الهابط ويقوم بعكسه الى اتجاه صاعد
عكس نموذج القمتين



كيفية تكونه

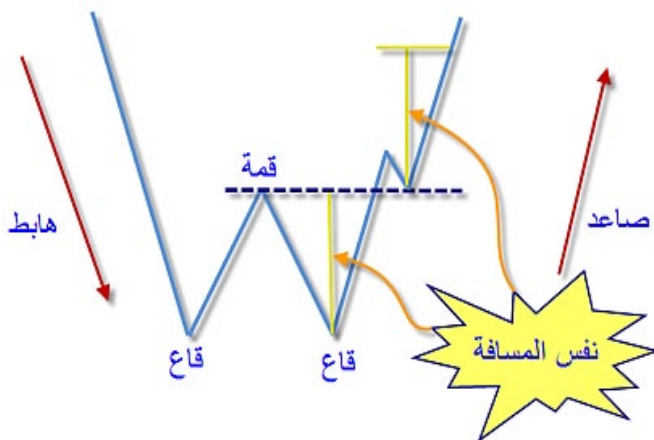
في الاتجاه الهابط يرتطم السعر بدعم قوي يرتد منه الى اعلى
مخلفا ورائه قاعا , ثم سرعان يرتد الى اسفل مخلفا ورائه
قمة , أي انه يعاود الكرة محاولا اختراق الدعم مرة اخرى
لكنه يفشل في ذلك مرة اخرى ومكونا في نفس الوقت القاع
الثاني , وهنا يتجه الزوج الى اعلى للمرة الثانية
وهنا الشاهد :

فعند اتجاهه الى اعلى نرسم مستوى افقيا بمحاذاة القمة ,
و بمجرد اختراق الزوج لهذا المستوى فهذا صافرة البداية
للدخول في صفقات شراء لهذا الزوج



هدف النموذج

يتحرك النموذج بعد اختراقه لمستوى القمة بمسافة تساوي
تقريبا ارتفاع القاع
وفي الرسم بيان لهذه المسافة
مع الحذر من هذه النقطة
الملاحظة رقم ٤



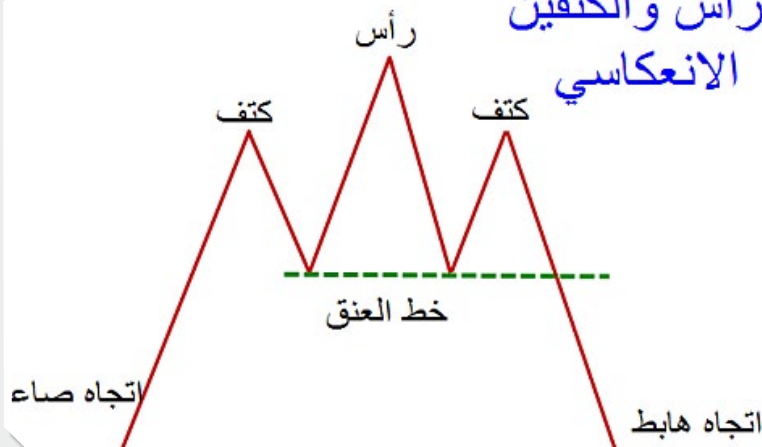
الرأس والكتفين

هو شكل هندسي يظهر على الشارت في الاتجاه الصاعد ويعكسه إلى اتجاه هابط , ويعتبر هذا النموذج من أشهر النماذج وأكثرها صدقا , وتزداد مصداقيته في الفريمات الكبيرة.

أما عن وصفه العام فهو عبارة عن ثلاث قمم , قمتين على نفس المستوى تقريبا (الكتفين) , تتوسطهما قمة أكبر وأعلى منهما (الرأس) ولا ننسى طبعا خط العنق : وهو المستوى أو الخط الواصل من

القاع الأول (الذي بين الكتف الأيسر والرأس) إلى القاع الثاني (الذي بين الكتف الأيمن والرأس) ثم يمتد يمينا .

الرأس والكتفين الانعكاسي



كيفية تكونه

كما اتفقنا أخوتي , يظهر هذا النموذج في الاتجاه الصاعد , لكي يقلبه إلى اتجاه هابط , ولكي يتم هذا الانعكاس يجب إن يمر بمراحل وهي :

حين يصطدم السعر بمقاومة قوية و يكون القمة الأولى وتسمى هنا الكتف الأيسر , والتي يرتد منها إلى أسفل , ثم يعاود الكرة مرة أخرى صعودا وهذه المرة يكون قمة مقارنة بأختها نسميها هنا الرأس ,

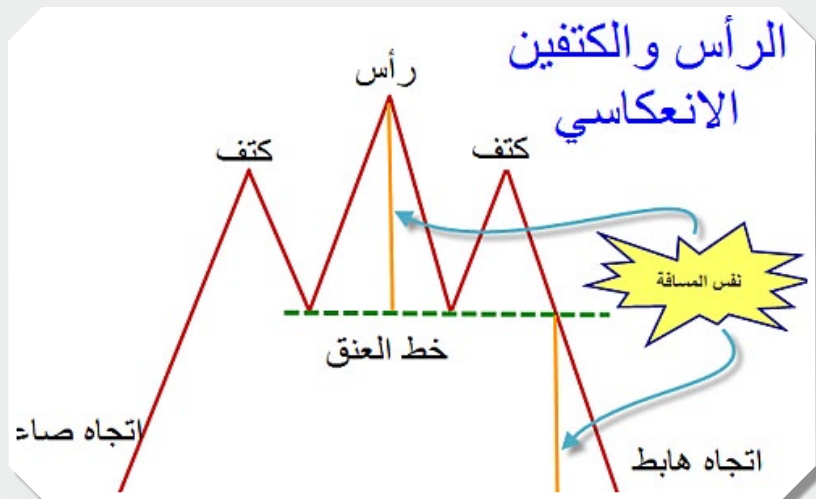
ثم يرتد هبوطا , ثم يعاود الكرة مرة أخرى صعودا إلى انه هذه المرة لا يستطيع تكوين قمة كبيرة , بل يكون قمة لا تتعدى الكتف الأيسر لذا نسميها هنا الكتف الأيمن , والتي وبعد تكوينها يتجه السعر هبوطا إلى إن يصل إلى خط العنق

وخط العنق هو المستوى الذي يصل بين القاعين في النموذج وبعد مدّه نستطيع إن نحصل على مستوى يعتمد عليه ,
الذي ومع كسره نعتبرها اشارة بداية الدخول بيع وفق هذا النموذج .



هدف النموذج

يتحرك السعر بعد كسره لخط العنق مسافة تساوي ارتفاع الرأس وفي الرسم المزيد من الشرح
مع الحذر من هذه النقطة الملاحظة رقم ٤



ملاحظة هامة

هل يكون هذا النموذج استمراري؟؟
نعم وبكل تأكيد , لكنه يجب أن يظهر بعد ترند هابط لكي
يستمر هذا الاتجاه , اي ان الاتجاه بعد كسر النموذج هابط
ايضا .

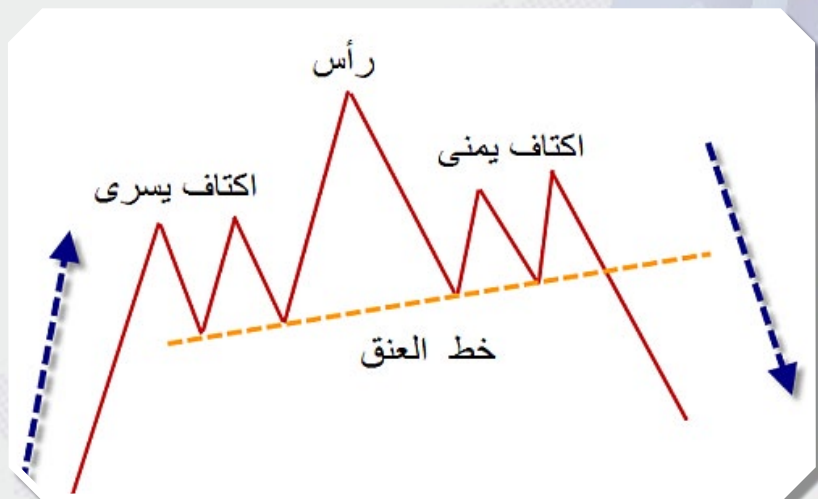
وكليهما يشتركان في كيفية قياس الهدف
وهنا نستطيع أن نعتمد هذه القاعدة
دائما الاتجاه بعد نموذج الرأس والكتفين هابط , فاذا جاء بعد
اتجاه صاعد فانه يقلبه الى هابط , وأما اذا جاء بعد اتجاه
هابط فانه يستمر معه الى اتجاه هابط كذلك .



ملاحظة هامة

قد نلاحظ تكون عدة أكتاف قبل الرأس , عند حدوث هذه الظاهرة , تزداد احتمالية تكون نفس العدد من الأكتاف بعد الرأس .

بمعنى أن خط العنق قد يصمد قليلا قبل أن يكسر .



الرأس والكتفين المقلوب

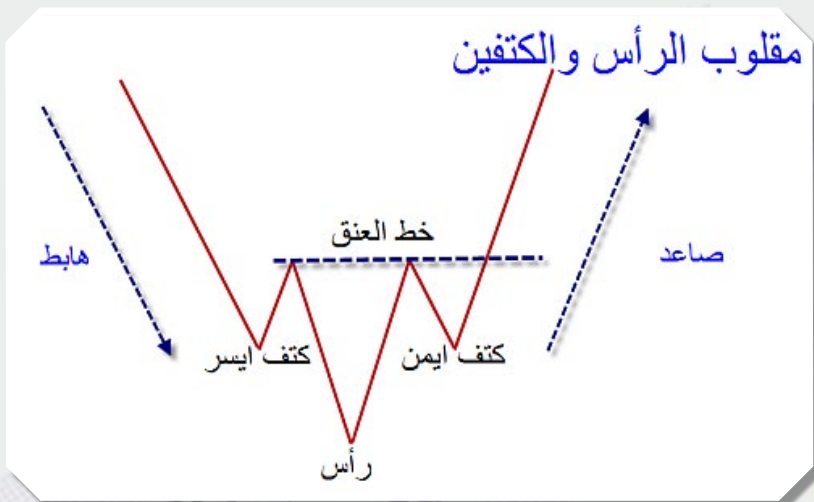
هو شكل هندسي يظهر على الشارت في الاتجاه الهابط ويعكسه إلى اتجاه صاعد ,

وباختصار هو نموذج معاكس تماما لنموذج الرأس والكتفين الذي شرحناه في الباب السابق .

أما عن وصفه العام فهو عبارة عن ثلاث قيعان , قاعين على نفس المستوى تقريبا (الكتفين) , تتوسطهما قاع اكبر وأخفض منهما (الرأس)

ولا ننسى طبعا خط العنق :

وهو المستوى أو الخط الواصل من القمة الأولى (الذي بين الكتف الأيسر والرأس) إلى القمة الثانية (الذي بين الكتف الأيمن والرأس) ثم يمتد يمينا .



كيفية تكونه

كما اتفقنا أخوتي , يظهر هذا النموذج في الاتجاه الهابط , لكي يقلبه إلى اتجاه صاعد , ولكي يتم هذا الانعكاس يجب إن يمر بمراحل وهي :

حين يصطدم السعر بدعم قوي , و يكون القاع الأول وتسمى هنا الكتف الأيسر , ثم يرتد منها إلى أعلى , ثم يعاود الكرة مرة أخرى هبوطا , وهذه المرة يكون قاعا أدنى من أخيه نسميها هنا الرأس ,

ثم يرتد صعودا , ثم يعاود الكرة مرة أخرى هبوطا إلى انه هذه المرة لا يستطيع تكوين قاعا كبيرا , بل يكون قاعا لا

تتعدى الكتف الأيسر

لذا نسمه هنا الكتف الأيمن ,

والتي وبعد تكوينه يتجه السعر صعودا ,

إلى إن يصل إلى خط العنق .

وخط العنق هو المستوى الذي يصل بين القمتين في النموذج

وبعد مده نستطيع إن نحصل على مستوى يعتمد عليه ,

والذي ومع اختراقه نعتبرها إشارة بداية الدخول شراء وفق

هذا النموذج .

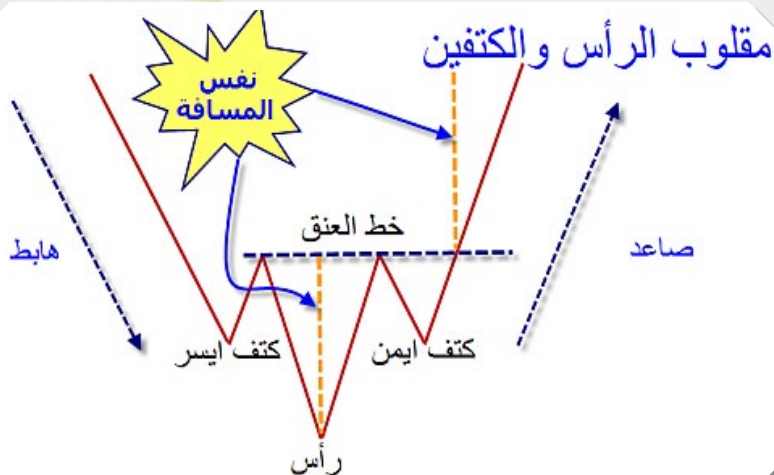


هدف النموذج

يتحرك السعر بعد كسره لخط العنق مسافة تساوي انخفاض

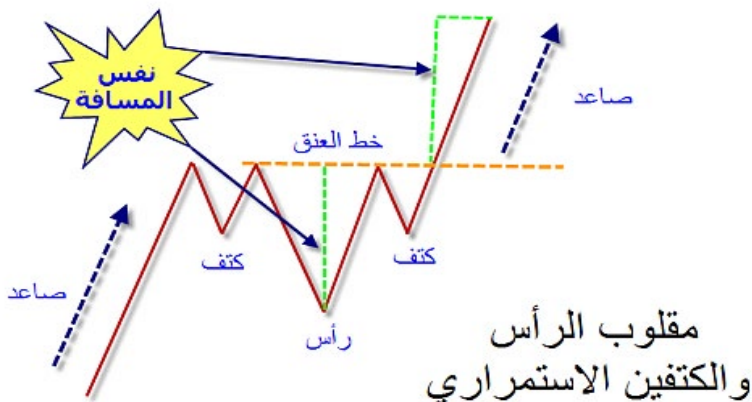
الرأس عن خط العنق وفي الرسم المزيد من الشرح

مع الحذر من هذه النقطة الملاحظة رقم ٤



ملاحظة هامة :

هل يكون هذا النموذج استمراري؟؟
نعم وبكل تأكيد , لكنه يجب ان يظهر بعد ترند صاعد لكي
يستمر هذا الاتجاه بعد كسر النموذج إلى صاعد كذلك .
و طبعا النموذجان يشتركان في كيفية قياس الهدف



وهنا نستطيع ان نقعد هذه الكلمة

دائما الاتجاه بعد نموذج مقلوب الرأس والكتفين صاعد ,
إذا جاء بعد اتجاه هابط فانه يقلبه إلى صاعد , وإذا جاء بعد
اتجاه صاعد فانه يستمر معه إلى اتجاه صاعد كذلك .
بعكس تماما نموذج الرأس والكتفين العادي , الذي دائما
الاتجاه الذي بعد كسر خط عنقه , دائما هابط

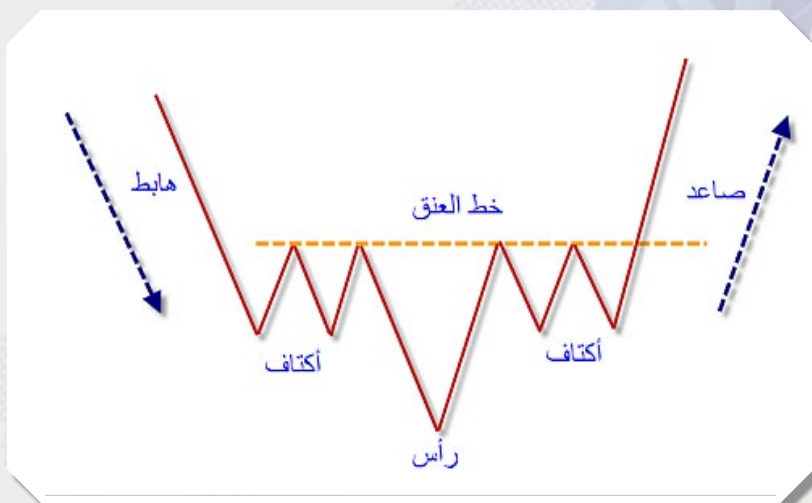
مقلوب الرأس والكتفين



مقلوب الرأس
والكتفين الاستمراري

ملاحظة هامة

قد نلاحظ تكون عدة أكتاف قبل الرأس , عند حدوث هذه الظاهرة , تزداد احتمالية تكون نفس العدد من الأكتاف بعد الرأس .
بمعنى أن خط العنق قد يصمد قليلا قبل أن يكسر .



ختاما أحب أن اذكر مرة أخرى بالملاحظات والنقاط الهامة
التي ذكرت سابقا راجيا منكم الرجوع إليها
كلما سنحت الفرصة بذلك
لأهميتها

ملاحظات هامة

<http://www.arabictrader.com/vb/t38962-13.html>

التطبيقات والاسئلة والنقاشات
في نفس الموضوع على منديات المتداول العربي
<http://www.arabictrader.com/vb/t38962.html>
وفقكم الله لما يحبه ويرضاه

أخوكم عبدالكريم الكميتي
ليبيا

نماذج وأنماط الشارت

<http://www.arabictrader.com/vb/t38962.html>

تاريخ بدأ الموضوع ٢٠٠٨/١/٧
تاريخ الانتهاء من الموضوع ٢٠٠٨/١٠/١٣